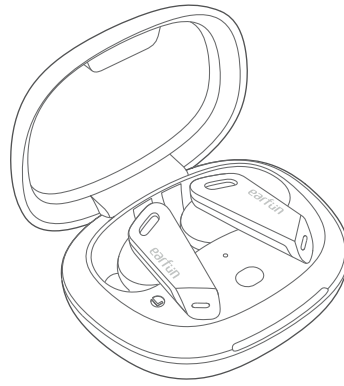


earfun

EarFun Air Pro

bezdrátová sluchátka s aktivním potlačením hluku



1 Součásti výrobku

EarFun Air Pro



nabíjecí pouzdro



koncovky do uší (S, M, L)



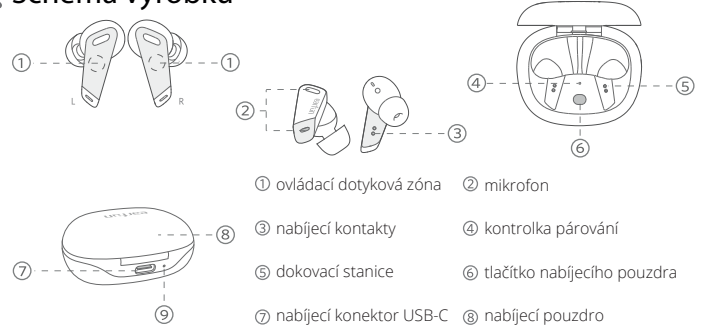
USB kabel typ C



návod k použití



2 Schéma výrobku



① ovládací dotyková zóna ② mikrofon

③ nabíjecí kontakty ④ kontrolka párování

⑤ dokovací stanice ⑥ tlačítko nabíjecího pouzdra

⑦ nabíjecí konektor USB-C ⑧ nabíjecí pouzdro

⑨ kontrolka nabíjecího pouzdra

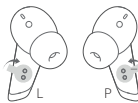
3 Nabíjení

- Otevřením nebo zavřením nabíjecího pouzdra se zapíná kontrolka akumulátoru.
- Před prvním použitím sluchátek z nich sejměte ochranný film.
- Sluchátka se nabíjejí teprve tehdy, je-li nabíjecí pouzdro uzavřené.
- Před nabíjením musí být sluchátka a zásuvka USB-C naprosto suché.



otevření nebo uzavření

- červená kontrolka blikne 3krát > 60 %
- červená kontrolka blikne dvakrát > 30 %
- červená kontrolka blikne jedenkrát > 5 %
- červená kontrolka blikne jedenkrát krátce < 5 % (je třeba nabíjet)



před prvním použitím odstraňte ochranný film

nabíjení zahájíte připojením kabelu USB-C



- červená kontrolka svítí – nabíjí se
- červená kontrolka nesvítí – nabíjení skončilo

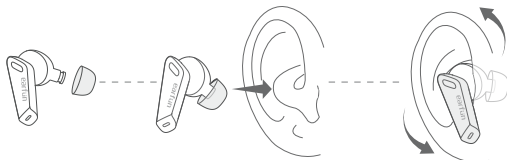
před prvním použitím

4 Technické údaje

verze Bluetooth	5.0
frekvence Bluetooth	2,402 GHz – 2,48 GHz
profily Bluetooth	A2DP, AVRCP, HFP, HSP
maximální funkční dosah	15 m (bez překážek)
kapacita akumulátoru	60 mAh x 2 (sluchátka); 500 mAh (pouzdro)
doba nabíjení	1,5 hodiny (sluchátka) 2 hodiny (pouzdro přes USB-C)
doba přehrávání	jiný režim – až 9 hodin; celkem 32 hodin s nabíjecím pouzdem (liší se podle hlasitosti a typu zvuku) režim aktivního potlačování hluku ANC – až 7 hodin, celkem 25 hodin s nabíjecím pouzdem (liší se podle hlasitosti a typu zvuku)
vstup napájení	stejnoseměrných 5 V / 1 A
rozměry	67 x 55 x 31 mm
hmotnost	53 g

5 Způsob použití

Poznámka:
Nesprávný způsob nasazení sluchátek může ovlivnit účinnost aktivního potlačování hluku.

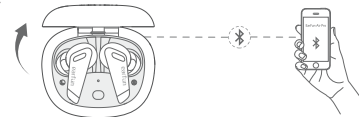


- Vyberte koncovku, která do vašeho ucha nejlépe padne.
- Rozlište levé a pravé sluchátko.
- Vložte sluchátko do zvukovodu.
- Otočte sluchátko tak, abyste našli nejpříjemnější polohu.

6 Párování sluchátek

První párování se zařízením

- krok: Otevřete pouzdro, sluchátka se automaticky zapnou a přepnou se do režimu párování.
- krok: Zapněte Bluetooth na svém zařízení a nechte vyhledat zařízení v okolí.
- krok: Ze seznamu dostupných zařízení vyberte „EarFun Air Pro“ (bude-li vyžadováno heslo, zadejte „0000“).

**Poznámky:**

- Sluchátka se po otevření pouzdra automaticky spojí se zařízením, se kterým byla spárována naposledy.
- Každé sluchátko lze používat samostatně.

Připojení k novému zařízení

- krok: Vložte sluchátka zpět do nabíjecího pouzdra a pouzdro ponechte otevřené. Poté stiskněte a po dobu 3 sekund držte stisknuté tlačítko v nabíjecím pouzdrě, dokud kontrolka párování v pouzdrě nezačne rychle blikat střídavě bíle a zeleně.
- krok: Vyhledejte nové zařízení a spárujte jej.



bliká bíle a zeleně

7 Funkce

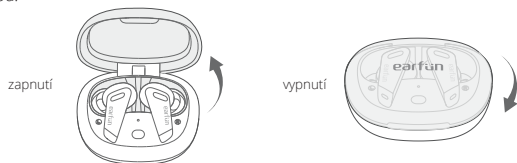
Poznámka: Sluchátka EarFun Air Pro mají zabudovaný akcelerometr, díky němuž lze ovládat klepním. Lehký dotyk k ovládní nestačí.



Zapnutí/vypnutí

Otevřete nabíjecí pouzdro. Sluchátka se automaticky zapnou.

Vložte sluchátka zpět do nabíjecího pouzdra. Uzavřete pouzdro a sluchátka se automaticky vypnou.

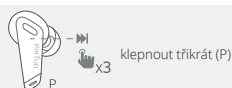


Přehrávání hudby

přehrávat/pozastavit

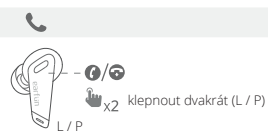


následující stopa

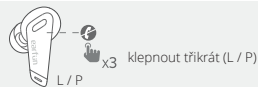


Používání hands-free

přijmout hovor/ukončit hovor



odmítnout hovor



Zapnutí hlasového asistenta

hlasový asistent



Ovládání aktivního potlačování hluku

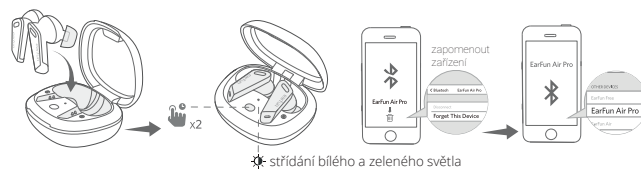
potlačení hluku
běžný hluk z okolí



8 Reset a opakované připojení

Jestliže selže spojení mezi oběma sluchátky nebo mezi sluchátkem a zařízením s Bluetooth, postupujte následovně:

1. krok Vložte obě sluchátka zpět do nabíjecího pouzdra.
2. krok Nechejte pouzdro otevřené a klepněte dvojně na tlačítko v pouzdře. Kontrolka párování začne rychle blikat bíle. Vyčkejte, až kontrolka začne svítit střídavě bíle a zeleně. Tím jsou sluchátka úspěšně vrácena do původního stavu (proveden reset).
3. krok Na svém zařízení s Bluetooth odstraňte původní záznam o připojení sluchátek a opakujte párování s „EarFun Air Pro“.



9 Řešení problémů

? Je možné používat každé sluchátko samostatně?
– Ano, každé sluchátko lze používat samostatně.

? Sluchátka se zapnou, ale nespojí se s mým zařízením.
– Aby se sluchátka mohla spojit se zařízením, nejprve na svém zařízení zapněte Bluetooth, pak ze seznamu přístrojů pro párování vyberte „EarFun Air Pro“. Pokud i přesto sluchátka nenačítají spojení, zkuste provést jejich reset nebo se obraťte na oddělení služeb zákazníkům.

? Proč není spojení stabilní a přerušuje se?
– Ověřte si, že mezi sluchátky a zařízením s Bluetooth se nenachází žádná překážka. Také ověřte přítomnost rádiového nebo WiFi rušení.

? Jaký je dosah sluchátek s Bluetooth?
– Sluchátka s Bluetooth mají maximální dosah 15 metrů bez překážek. Skutečný dosah však závisí na způsobu použití a okolním prostředí.

? Mají sluchátka ovladač hlasitosti?
– Ne. K ovládní hlasitosti použijte spárované zařízení s Bluetooth.

? Sluchátka se nezapínají.

– Dobijte akumulátor ve sluchátcích. Je-li akumulátor nabitý a přesto se nic neděje nebo pokud není možné nabít dobíjecí pouzdro, obraťte se v rámci záruky na oddělení služeb zákazníkům.

? Je dobíjecí pouzdro voděodolné?

– Ne. Sluchátka patří do kategorie IPX5, odolnost proti potu a vodě, ale dobíjecí pouzdro voděodolné není.

? Vypínají se sluchátka automaticky?

– Sluchátka zůstávají zapnutá, dokud mají navázané spojení se zařízením. Nepoužívají se pro přehrávání zvuku, přepnou se do režimu úspory napájení a probudí se, jakmile se začne přehrávat zvuk. Nejsou-li sluchátka s žádným zařízením spojená, automaticky se vypnou po 60 minutách.

UPOZORŇUJEME ZÁKAZNÍKY, ŽE V PŘÍPADĚ UPLATŇOVÁNÍ REKLAMACE BUDOU ZNEČIŠTĚNÁ SLUCHÁTKA Z HYGIENICKÝCH DŮVODŮ AUTOMATICKY DŮVODEM K UKONČENÍ REKLAMAČNÍHO PROCESU A NÁSLEDNĚ BUDOU VRÁCENA ZPĚT ZÁKAZNÍKOVÍ JAKO NEUZNANÁ REKLAMACE.

